

Классификация (маркировка) телевизоров LG

В 2014 году принцип маркировки немного изменился: если телевизоры 2013 года с функцией 3D и без отличались маркировкой (LN, LA), то в 2014 году все телевизоры имеют одинаковую буквенную маркировку. Но осталось такое же деление на серии телевизоров, как и было. Отдельно можно отметить что в 2014 году все телевизоры получили полный комплект тюнеров.

Классификация (маркировка) телевизоров LG 2013 года

Принцип деления моделей телевизоров LG похож на Samsung, тоже деление на серии от 4 до 9.

В LG узнать год выпуска модели можно по буквенному обозначению например LM серия запущена в производство в 2012 году, а например серии LN, LA запущены в производство в 2013 году.

Сам принцип маркировки заключается в том что первая цифра после букв обозначает серию телевизора. Год разработки серии телевизора можно определить по буквенному обозначению, немного более запутанней чем у того же самсунга там строго буква F-2013 год, у LG надо знать, к какому году относится модель телевизора. Но в целом не сложно и понять к какому году выпуска отнести телевизор можно зная принцип маркировки телевизоров LG.

2014 год- LB

2013г.- LN, LA, PN

2012г.- LW, LM, PA, PM, LS

2011г.- LV

Пример расшифровки: модель телевизора 42LB620V (2014 год)

42-размер экрана в дюймах **42xxxxxx**

P-Плазма **32Pxxxxx**

C-LCD подсветка на лампах **32Cxxxxx**

L-LCD подсветка на светодиодах **32Lxxxxx**

LB- год выпуска телевизора **32LBxxxx**

6xx-серия телевизора, чем больше цифровое обозначение, тем более глобальных возможностей имеет телевизор.

620-модель телевизора в серии чем больше число, тем больше функций имеет телевизор, внутри серии.

620-модификация модели телевизора. (отличия в дизайне как правило в цветовой гамме рамки или подставки).

T, C, S, V

T-в телевизоре цифровой тюнер стандарта **DVB-T**

C-в телевизоре цифровой тюнер стандарта **DVB-C**

S-в телевизоре цифровой тюнер стандарта **DVB-S2/T/C**
V-в телевизоре цифровой тюнер стандарта **DVB-S2/T2/C**

Если в конце **U**-значит телевизор имеет HD разрешение, а не Full HD.

Пример расшифровки: модель телевизора **32LM660T (2012 год)**

32-размер экрана в дюймах **32xxxxxx**
P-Плазма **32Pxxxxx**
C-LCD подсветка на лампах **32Cxxxxx**
L-LCD подсветка на светодиодах **32Lxxxxx**
LM- год выпуска телевизора **32LMxxxx**

6xx- серия телевизора, чем больше цифровое обозначение, тем более продвинута модель и имеет больше функции.

660-модель телевизора в серии чем больше число, тем больше функций имеет телевизор.
660 модификация модели телевизора. (отличия в дизайне как правило в цветовой гамме рамки или подставки).

T может быть **C, S, V**

T-в телевизоре цифровой тюнер стандарта DVB-T
C-в телевизоре цифровой тюнер стандарта DVB-C
S-в телевизоре цифровой тюнер стандарта DVB-S2/T/C
V-в телевизоре цифровой тюнер стандарта DVB-S2/T2/C

LN, LE, LV, LS, PA, PT, PW, PV, PK, CS- матрицы этих серий телевизоров не поддерживают 3D изображение.

LA, LM, LW, PM, PZ- матрицы экрана поддерживают **3D** изображение.

Также возможно в конце появляется буква **U** она обозначает, что в телевизоре установлен экран HD (1366x768)

Модельный ряд телевизоров LG 2014, работающих под управлением операционной системы webOS.

Full HD LED:

60LB870V

55LB870V - Full HD, LED Plus, 3-D, WebOS (Smart TV), Magic Remote, камера 8 мп, MCI 1000

49LB870V - Full HD, LED Plus, 3-D, WebOS (Smart TV), Magic Remote, камера 8 мп, MCI 1000

65LB730V

60LB730V - Full HD, Direct LED, 3-D, WebOS (Smart TV), Magic Remote, MCI 800

55LB730V - Full HD, Direct LED, 3-D, WebOS (Smart TV), Magic Remote, MCI 800
47LB730V - Full HD, Direct LED, 3-D, WebOS (Smart TV), Magic Remote, MCI 800
42LB730V - Full HD, Direct LED, 3-D, WebOS (Smart TV), Magic Remote, MCI 800
50LB670V - Full HD, Direct LED, 3-D, WebOS (Smart TV), Magic Remote, MCI 700
47LB670V - Full HD, Direct LED, 3-D, WebOS (Smart TV), Magic Remote, MCI 700
55LB670V - Full HD, Direct LED, 3-D, WebOS (Smart TV), Magic Remote, MCI 700
42LB670V - Full HD, Direct LED, 3-D, WebOS (Smart TV), Magic Remote, MCI 700
xxLB650V (32, 39, 42, 47, 50, 55, 60, 70) - Full HD, Direct LED, 3-D, WebOS (Smart TV), MCI 500
70LB650V - Full HD, Direct LED, 3-D, WebOS (Smart TV), MCI 1000
55LB630V - Full HD, Direct LED, WebOS (Smart TV), MCI 500
47LB630V
42LB630V
xxLB620V - Full HD, Direct LED, 3-D, MCI 100
xxLB580V - Full HD, Direct LED, NetCast 4.5 (Smart TV), MCI 100
60LB580V - Full HD, Direct LED, NetCast 4.5 (Smart TV), MCI 400
47LB570V - Full HD, Direct LED, NetCast 4.5 (Smart TV), MCI 100
42LB570V
39LB570V
32LB570V
60LB651V - Full HD, Direct LED, MCI 400
xxLB651V - Full HD, Direct LED, MCI 100
49LB550V - Full HD, Direct LED, MCI 100
42LB550V
32LB550V

HD-Ready LED:

32LB570U - HD-Ready, Direct LED, NetCast 4.5 (Smart TV), MCI 100
22LB490U - HD-Ready, Direct LED, NetCast 4.5 (Smart TV), MCI 100
28LB490U - HD-Ready, Direct LED, NetCast 4.5 (Smart TV), MCI 100
22LB450U - HD-Ready, Direct LED, MCI 100

28LB450U - HD-Ready, Direct LED, MCI 100

24LB450U - HD-Ready, Direct LED, MCI 100

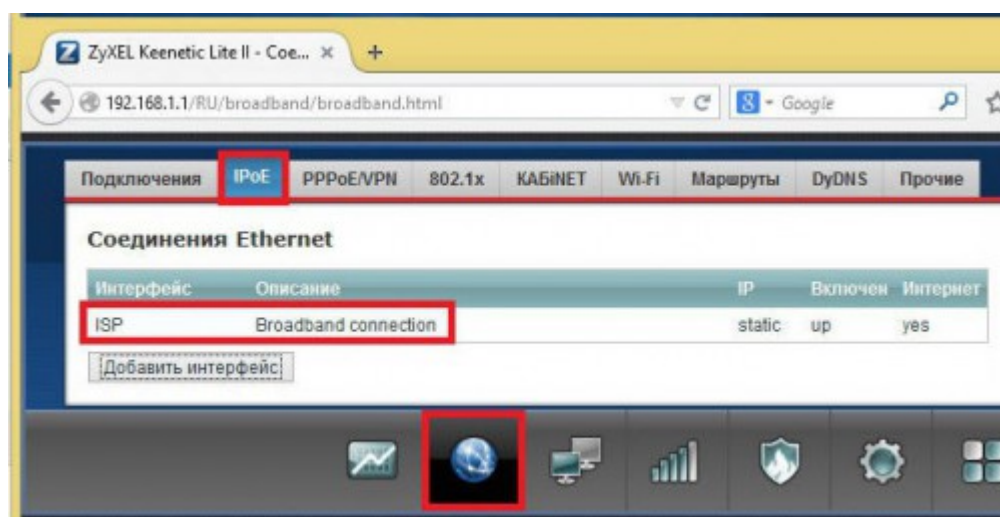
Настройка IPTV на телевизорах LG SmartTV 2014 года

Настройка IPTV на телевизорах LG SmartTV 2014 года, работающих под управлением операционной системы webOS. возможна только на роутерах с поддержкой функцией udp-to-http проху. На данный момент такую функцию поддерживают роутеры серии Keenetic с прошивкой 2-ой версии.

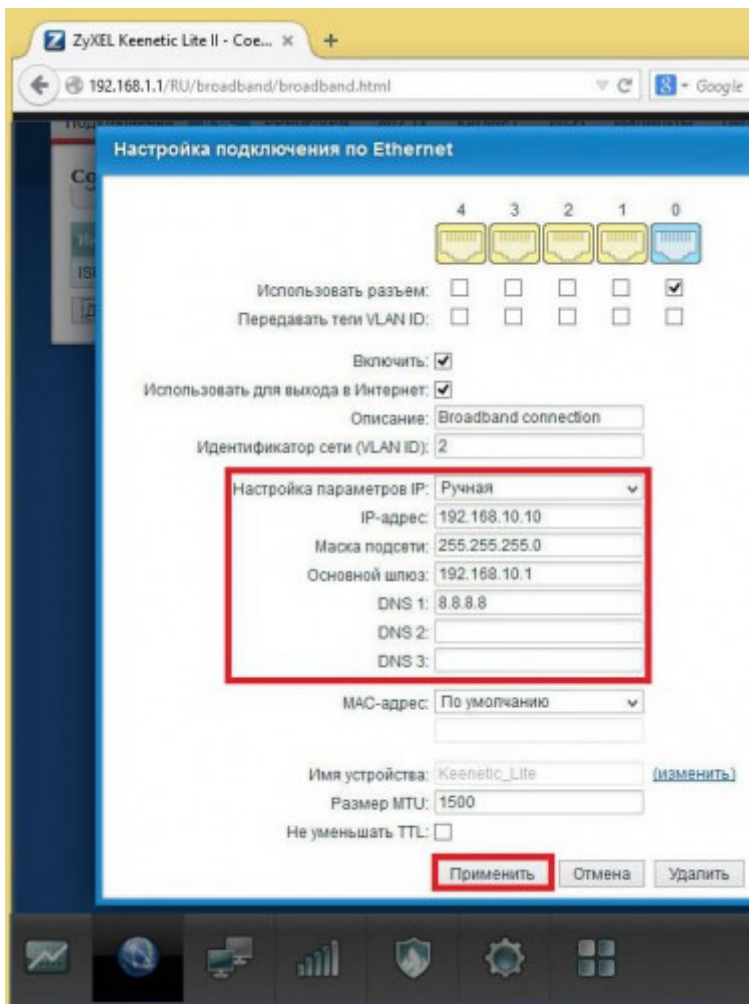
1. Настройка роутера Zyxel Keenetic.

Предварительно настройте роутер для подключения к Интернет как показано в [инструкции](#).

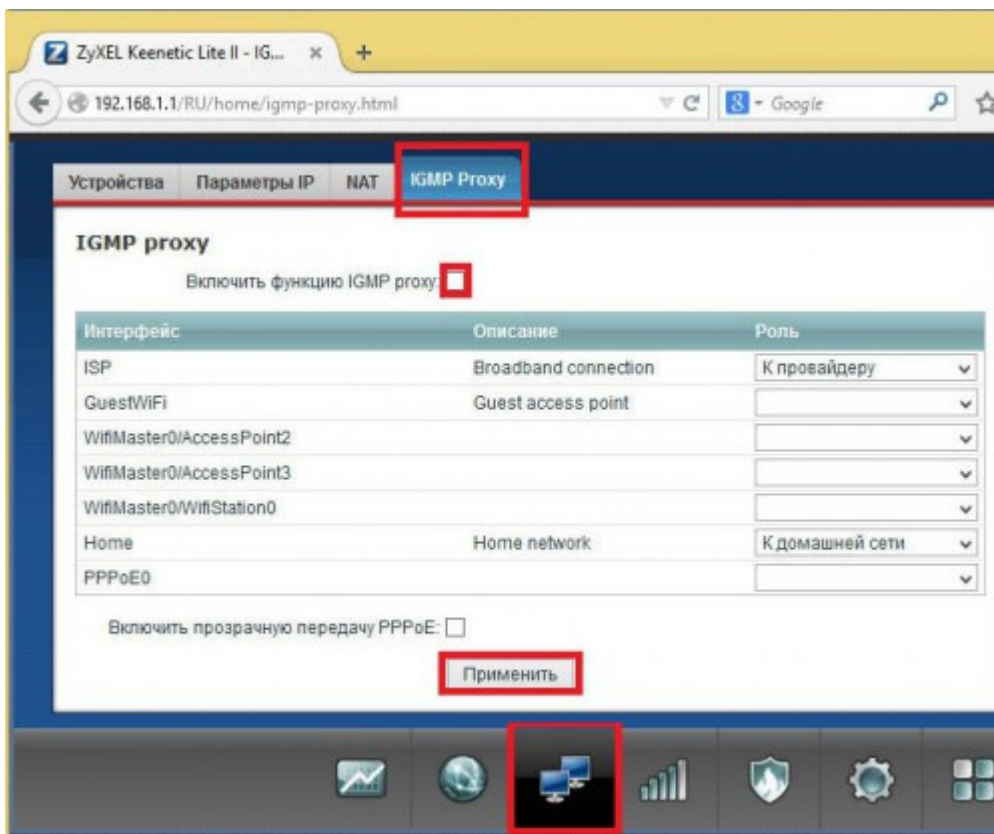
1.1. Нажмите на панели внизу пункт меню «Интернет» иконка «земной шар». Далее выберите закладку «IPoE». Откройте интерфейс «ISP Broadband connection».



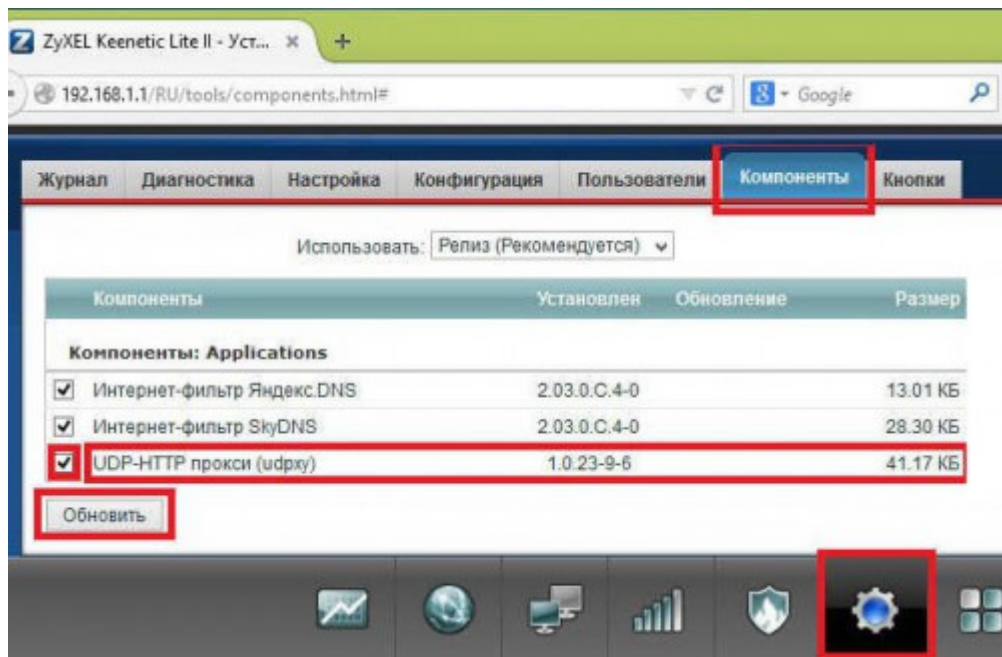
1.2. В настройках подключения, поставьте переключатель параметра «Настройка параметров IP» в положение «Ручная» и заполните поля: «IP-адрес» - 192.168.10.10, «Маска подсети» - 255.255.255.0, «Основной шлюз» - 192.168.10.1, «DNS 1» - 8.8.8.8 как показано на рисунке ниже. Нажмите кнопку «Применить».



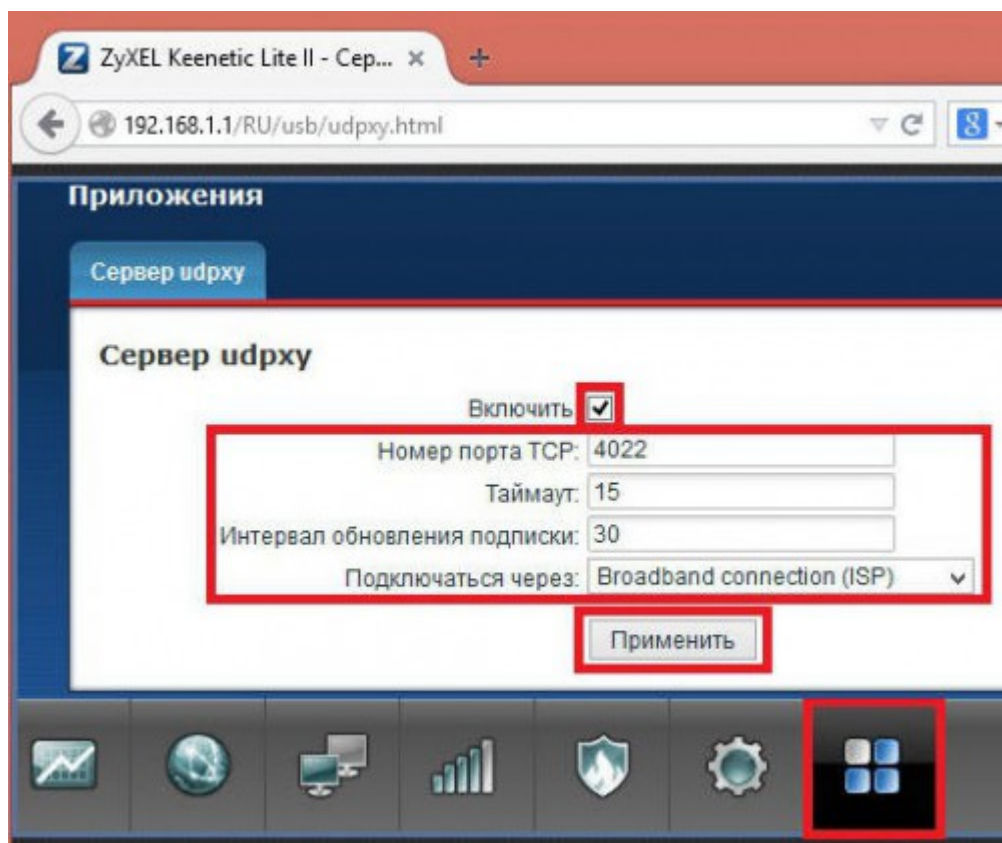
1.3. Нажмите на панели внизу пункт меню «Домашняя сеть» иконка «Компьютеры». Далее выберите закладку «IGMP Proxy». Снимите галочку, включающую функцию «Включить функцию IGMP proxy», т.е. выключите «IGMP Proxy». Нажмите кнопку «Применить».



1.4. Нажмите на панели внизу пункт меню «Система» иконка «Шестеренка». Далее выберите закладку «Компоненты». Установите компоненту «UDP-HTTP прокси (udpxy)», поставьте галочку напротив соответствующего пункта. Нажмите кнопку «Обновить».



1.5. Нажмите на панели внизу пункт меню «Приложения» иконка «Квадратики». Установите галочку «Включить сервер udpxy». Установите параметры: «Номер порта TCP» - 4022, «Таймаут» - 15, «Интервал подписки» - 30, «Подключаться через» - Broadband connection (ISP). Нажмите кнопку «Применить».

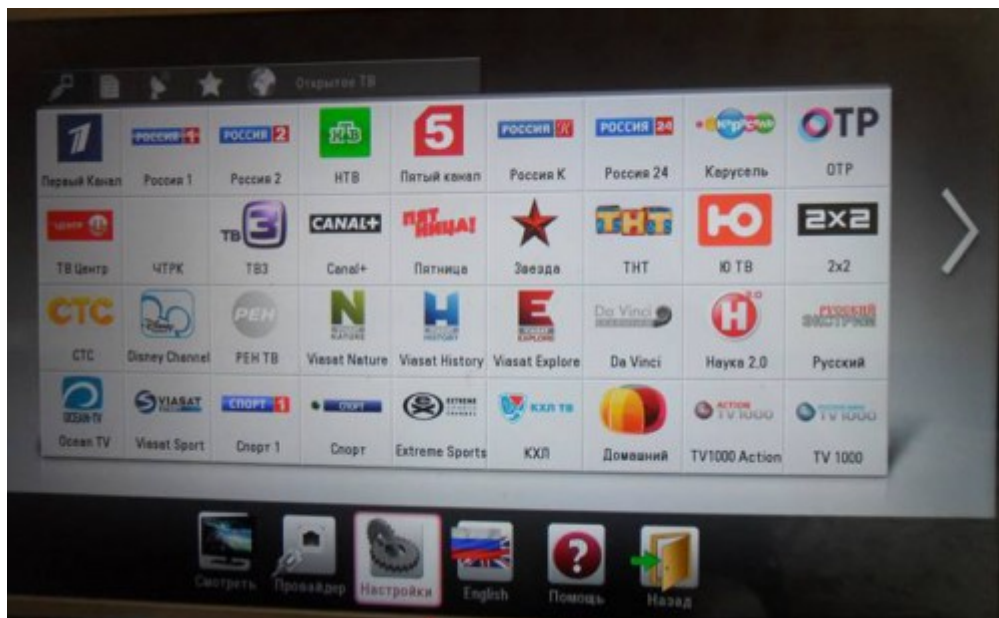


Настройка роутера завершена.

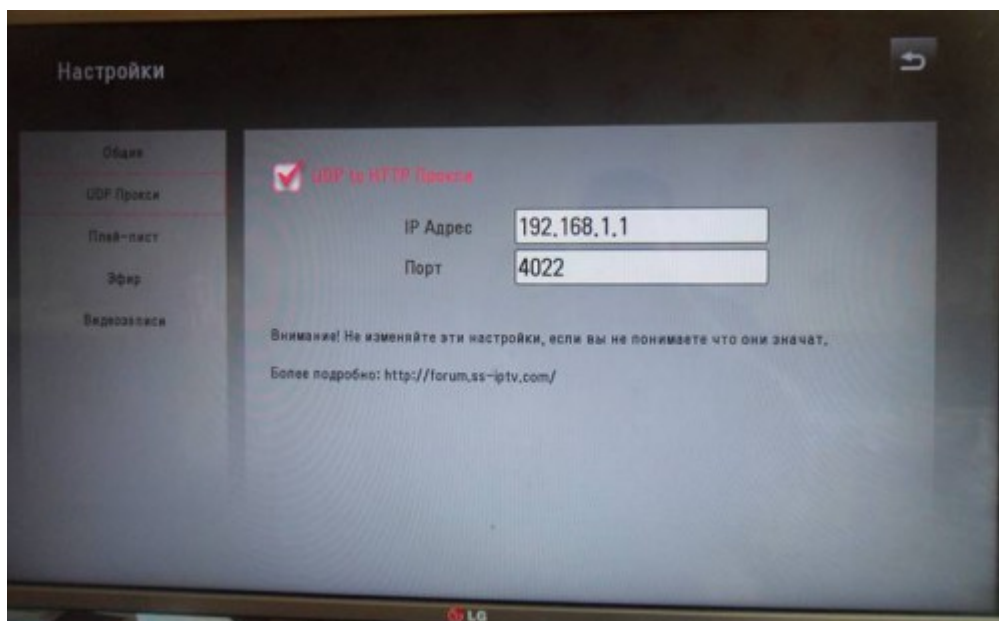
1. Настройка SS IPTV включение функция udp-to-http проху.

Предварительно установите приложение по инструкции как показано в [инструкции](#).

2.1. Запустите SS IPTV. В открывшемся приложении выберите раздел “Настройки”.



2.2. Выберите пункт меню «UDP Прокси». Включите функцию «UDP to HTTP Прокси». Укажите «IP Адрес» - 192.168.1.1, «Порт» - 4022. Вернитесь в основное меню и выберите интересующий канал и нажмите на кнопку «ОК», если у Вас корректно настроен роутер начнется воспроизведение канала.



Настройка завершена.